

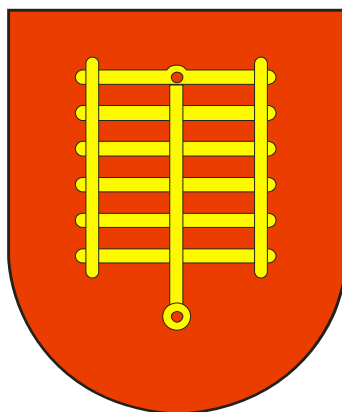
Załącznik do uchwały  
Nr XL/207/2010  
Rady Gminy Jaraczewo  
z dnia 2 września 2010 roku

# **PLAN ODNOWY MIEJSCOWOŚCI ŁOBEZ**

## **NA LATA 2008-2018**

-----

## **GMINA JARACZEWO**



Urząd Gminy Jaraczewo  
ul. Jarocińska 1, 63-233 Jaraczewo  
tel./fax (062) 74 73 102  
e-mail: ug@jaraczewo.pl

---

**Sierpień 2010**

## SPIS TREŚCI

<b>WSTĘP .....</b>	<b>4</b>
<b>1. OBSZAR I CZAS REALIZACJI PLANU ODNOWY MIEJSCOWOŚCI ŁOBEZ .....</b>	<b>5</b>
<b>2. CHARAKTERYSTYKA MIEJSCOWOŚCI, W KTÓREJ BĘDZIE REALIZOWANA OPERACJA .....</b>	<b>5</b>
2.1. Położenie, przynależność administracyjna, powierzchnia, liczba ludności .....	5
2.1.1. Położenie, przynależność administracyjna.....	5
2.1.2. Liczba ludności .....	6
2.1.3. Powierzchnia i zagospodarowanie przestrzenne .....	6
2.2. Historia miejscowości ze szczególnym uwzględnieniem wydarzeń mających wpływ na powstanie układu przestrzennego .....	7
<b>3. INWENTARYZACJA ZASOBÓW SŁUŻĄCYCH ODNOWIE MIEJSCOWOŚCI.....</b>	<b>7</b>
3.1. Zasoby przyrodnicze .....	7
3.1.1. Warunki klimatyczne .....	7
3.1.2. Świat roślinny i zwierzęcy .....	7
3.1.3. Gleby .....	7
3.1.4. Wody .....	8
3.1.5. Surowce mineralne .....	8
3.2. Gospodarka, rolnictwo .....	8
3.2.1. Bezrobocie.....	8
3.2.2. Rolnictwo .....	9
3.2.3. Przedsiębiorstwa.....	10
3.3. Infrastruktura techniczna.....	10
3.3.1. Wodociągi i zaopatrzenie w wodę .....	10
3.3.2. Kanalizacja i gospodarka ściekowa.....	10
3.3.3. Gospodarka odpadami stałymi .....	10
3.3.4. Gazyfikacja – zaopatrzenie w gaz .....	11
3.3.5. Energetyka – zaopatrzenie w energię elektryczną .....	11
3.3.6. Telefonizacja .....	11

3.3.7.	Drogownictwo i komunikacja .....	11
3.3.8.	Sytuacja mieszkaniowa .....	12
3.4.	Infrastruktura społeczna .....	12
3.4.1.	Oświata i wychowanie .....	12
3.4.2.	Kultura, sport, usługi dla ludności .....	12
3.4.3.	Pomoc społeczna .....	12
3.4.4.	Ochrona zdrowia .....	13
3.4.5.	Bezpieczeństwo publiczne .....	13
3.4.6.	Ochrona przeciwpożarowa .....	13
3.5.	Inwentaryzacja zasobów - podsumowanie .....	13
<b>4.</b>	<b>DIAGNOZA AKTUALNEJ SYTUACJI ŁOBZA – JACY JESTEŚMY? .....</b>	<b>15</b>
<b>5.</b>	<b>OCENA MOCNYCH I SŁABYCH STRON MIEJSCOWOŚCI ŁOBEZ .....</b>	<b>16</b>
<b>6.</b>	<b>WIZJA ROZWOJU WSI – NASZA MIEJSCOWOŚĆ ZA 8 LAT.....</b>	<b>17</b>
<b>7.</b>	<b>OPIS PLANOWANYCH ZADAŃ INWESTYCYJNYCH I PRZEDSIĘWZIĘĆ AKTYWIZUJĄCYCH SPOŁECZNOŚĆ LOKALNĄ.....</b>	<b>18</b>
7.1.	Specyfikacja celów rozwojowych .....	18
7.2.	Hierarchizacja przedsięwzięć Planu Odnowy Miejscowości.....	20
7.3.	Opis projektu uwzględniającego finansowanie w ramach PROW.....	23
<b>8.</b>	<b>ZGODNOŚĆ PLANU ODNOWY MIEJSCOWOŚCI ŁOBEZ ZE STRATEGIĄ ROZWOJU GMINY .....</b>	<b>27</b>
<b>9.</b>	<b>WDRAŻANIE PLANU ODNOWY MIEJSCOWOŚCI.....</b>	<b>28</b>
<b>10.</b>	<b>MONITOROWANIE, OCENA, AKTUALIZACJA I KOMUNIKACJA SPOŁECZNA .....</b>	<b>29</b>
10.1.	System monitorowania Planu .....	29
10.2.	Sposoby oceny i aktualizacji Planu .....	29
10.3.	Public Relations Planu .....	29
<b>11.</b>	<b>SPIS WYKRESÓW.....</b>	<b>31</b>
<b>12.</b>	<b>SPIS TABEL .....</b>	<b>31</b>
<b>13.</b>	<b>SPIS RYSUNKÓW .....</b>	<b>31</b>

## WSTĘP

Plan Odnowy Miejscowości Łobez jest dokumentem, mogącym stanowić załącznik do wniosku w przypadku ubiegania się o środki strukturalne w ramach Programu Rozwoju Obszarów Wiejskich, działanie Odnowa i rozwój wsi.

Niniejszy Plan Odnowy Miejscowości spełnia wymagania stawiane przez Rozporządzenie Ministra Rolnictwa i Rozwoju Wsi z dnia 14 lutego 2008 r. w sprawie szczegółowych warunków i trybu przyznawania pomocy finansowej w ramach działania „Odnowa i rozwój wsi” objętego Programem Rozwoju Obszarów Wiejskich na lata 2007-2013. W ramach Planu opisane są zasoby miejscowości, wypracowana na forum zebrań wiejskich wizja rozwoju wsi oraz zestaw celów strategicznych wraz z proponowanymi projektami do realizacji. W ramach zestawu projektów strategicznych są także te, dla realizacji, których Gmina będzie starać się o dofinansowanie z PROW. Niniejszy Plan wskazuje także zgodność proponowanych działań ze Strategią Rozwoju Gminy.

Plan Odnowy Miejscowości Łobez został opracowany przez Grupę Odnowy Miejscowości Łobez w składzie:

- Tyrakowski Eugeniusz
- Andruszkiewicz Krzysztof
- Bączyk Aneta
- Bączyk Damian
- Grobelny Sebastian
- Jańczak Daniel
- Kajdan Zygmunt
- Kolasińska Monika
- Mikołajczak Ryszard
- Tyrakowski Sebastian

Koordynatorem prac ze strony Gminy były Olga Kaczmarek oraz Katarzyna Borowczyk. Istotny udział w opracowaniu dokumentu mieli jednak mieszkańcy wsi Łobez, którzy partycypowali w ustalaniu strategicznych celów miejscowości oraz w specyfikacji projektów do zrealizowania.

## 1. OBSZAR I CZAS REALIZACJI PLANU ODNOWY MIEJSCOWOŚCI ŁOBEZ

Plan Odnowy Miejscowości opracowany został dla miejscowości Łobez, administracyjnie przynależącej do Gminy Jaraczewo w powiecie jarocińskim, w województwie wielkopolskim. Łobez jest miejscowością wiejską, zamieszkałą przez 238 osoby (stan na koniec 2008 roku). Wobec tego konsultacje społeczne w pracach nad Planem odbywały się poprzez zebrania wiejskie, a ważną rolę koordynacyjną i decyzyjną odgrywała Rada Sołecka.

Podczas zabrania wiejskiego w dniu 02 lutego 2007 roku, przy okazji wyborów rady sołeckiej i sołtysa, powołano Grupę odnowy miejscowości Łobez. Omówiono również kwestie związane z planowanymi przedsięwzięciami w ramach odnowy miejscowości. Plan przygotowano w związku z ubieganiem się Gminy Jaraczewo o środki strukturalne na lata 2007-2013. Opracowany dokument jest wymagany przy składaniu wniosków w ramach Programu Rozwoju Obszarów Wiejskich na lata 2007-2013, Działanie: Odnowa i rozwój wsi.

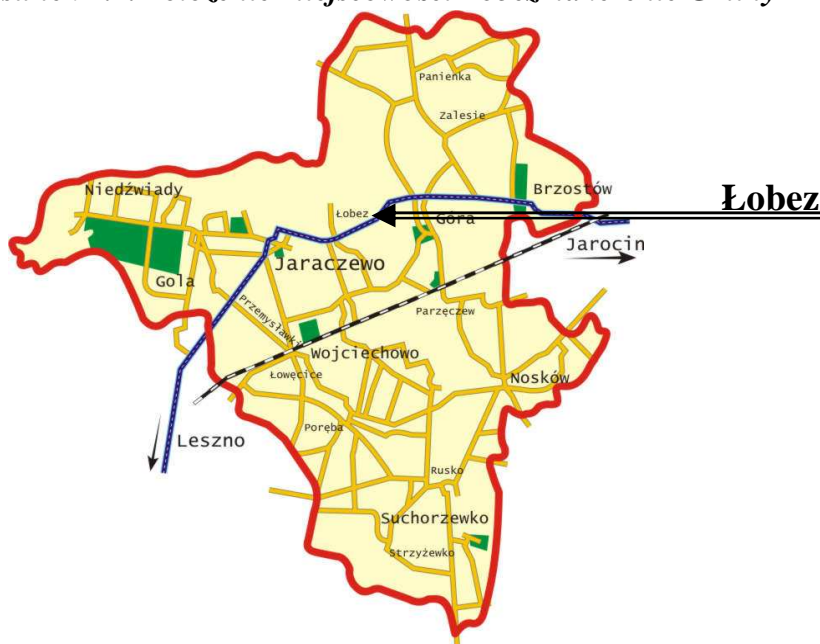
## 2. CHARAKTERYSTYKA MIEJSCOWOŚCI, W KTÓREJ BĘDZIE REALIZOWANA OPERACJA

### 2.1. Położenie, przynależność administracyjna, powierzchnia, liczba ludności

#### 2.1.1. Położenie, przynależność administracyjna

Łobez – wieś położona w województwie wielkopolskim, powiecie jarocińskim, w gminie Jaraczewo, przy drodze krajowej nr 12 Jarocin – Leszno, 10 km na południe od Jarocina, ok. 62 km na północny zachód od Ostrowa Wlkp. i ok. 80 km na południowy wschód od Poznania. Położenie miejscowości w Gminie przedstawia Rysunek 2.1.

*Rysunek 2.1. Położenie miejscowości Łobez na terenie Gminy*



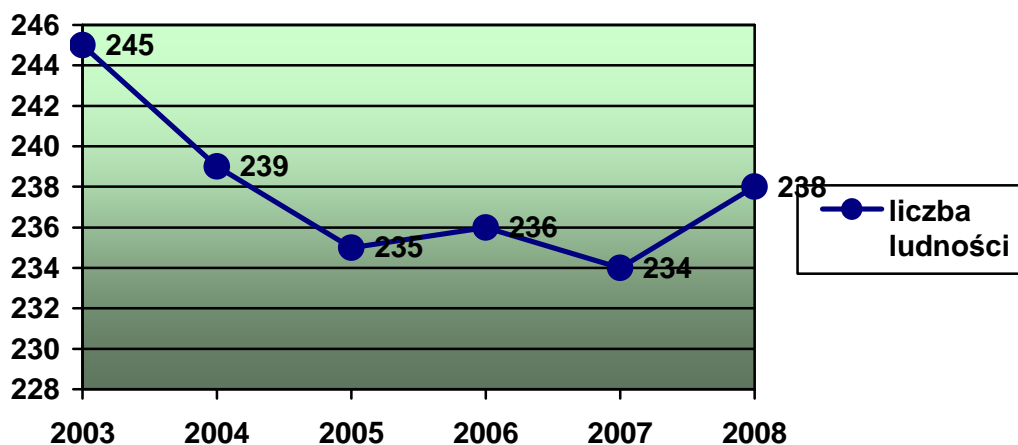
Źródło: Dane Urzędu Gminy Jaraczewo

Komunikację zapewnia Przedsiębiorstwo Komunikacji Samochodowej PKS Oddział w Jarocinie oraz PKP – trasa Jarocin - Leszno.

### 2.1.2. Liczba ludności

Łobez, na koniec 2008 roku liczył 238 mieszkańców. Kształtowanie się liczby mieszkańców w Łobzie w ostatnich latach przedstawia Wykres 2.1.

**Wykres 2.1. Liczba ludności miejscowości Łobez w latach 2003-2007**



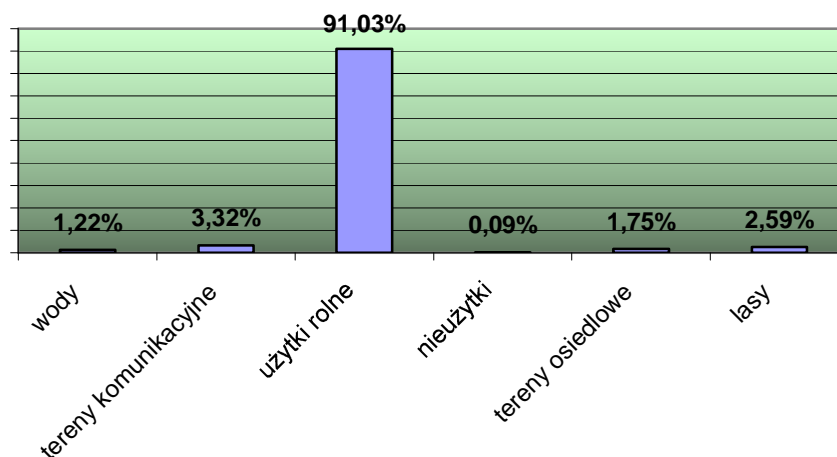
Źródło: Dane Urzędu Gminy Jaraczewo

Jak wynika z powyższego wykresu, liczba ludności w miejscowości Łobez podlega zmianom w latach, z 245 mieszkańców w roku 2003 spadła do 235 w roku 2005, by znowu wzrosnąć do 238 w roku 2008.

### 2.1.3. Powierzchnia i zagospodarowanie przestrzenne

Powierzchnia Łobza liczy 428,87 ha. Wykorzystanie gruntów przedstawia Wykres 2.2.

**Wykres 2.2. Wykorzystanie gruntów w miejscowości Łobez**



Źródło: Dane Urzędu Gminy Jaraczewo

Z wykresu wynika jednoznacznie, że powierzchnia wsi to przede wszystkim użytki rolne, obejmujące 91,03 % powierzchni miejscowości.

## **2.2. Historia miejscowości ze szczególnym uwzględnieniem wydarzeń mających wpływ na powstanie układu przestrzennego**

Wioska wzmiankowana po raz pierwszy w 1389 roku. Pierwotna nazwa brzmiała **Łobszowo**. Wśród łąk, około 1,5 km na północ od wsi **grodzisko pierścieniowate** o średnicy 35 m i wysokości do 3 m, datowane na IX - XIII wiek. **Grodzisko zwane Gorzyckiem**, ma obwód 120 m, a wysokość wałów sięga 3 m. Jest to pozostałość grodu z IX- XII w. Pierwszy raz wzmiankowane w dokumencie z 1615 roku. Według podań miejscowej ludności grodzisko miało mieć połączenie wodne z podziemną sztolnią z odległym o 7 km na wschód grodziskiem koło Cząszczewa.

## **3. INWENTARYZACJA ZASOBÓW SŁUŻĄCYCH ODNOWIE MIEJSCOWOŚCI**

### **3.1. Zasoby przyrodnicze**

#### **3.1.1. Warunki klimatyczne**

Łobez i cała Gmina wykazuje pewne zróżnicowanie klimatyczne wynikające z jej układu morfologicznego. Różnice klimatyczne, zaznaczające się okresowo na terenie miejscowości Łobez, dotyczą terenów wysoczyznowych. Obszar wysoczyzny charakteryzuje się poprawnym układem klimatu lokalnego z charakterystycznymi dla terenów płaskich cechami: dość dobrymi stosunkami termiczno - wilgotnościowymi, przeciętnym nasłonecznieniem.

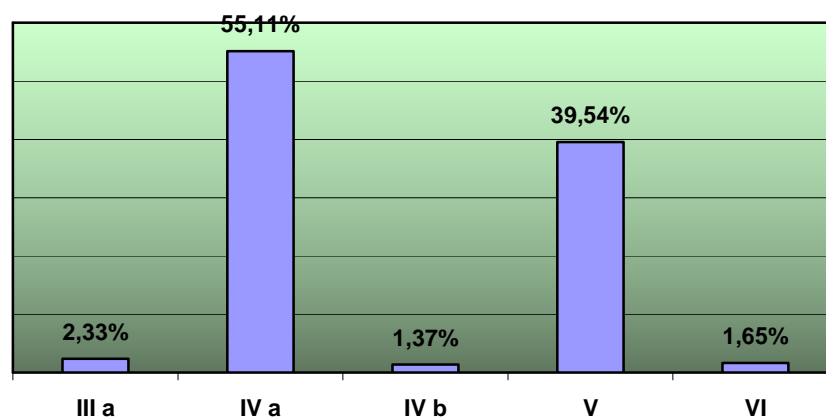
Na miejscowość Łobez nie oddziałują kompleksy leśne rozproszone po terenie gminy w postaci mniejszych i większych enklaw leśnych. Lokalne warunki mikroklimatyczne miejscowości współtworzą także niewielkie powierzchnie wodne (stawy wiejskie).

#### **3.1.2. Świat roślinny i zwierzęcy**

Łobez to miejscowość o charakterze rolniczym. Miejscowości ta charakteryzuje się niskim zalesieniem terenu w gminie Jaraczewo wynoszącym 2,59%, w związku z powyższym w jej krajobrazie jest niewielka ilość zwierząt charakterystycznych dla terenów zadrzewionych.

#### **3.1.3. Gleby**

Na terenie miejscowości brak jest gruntów klasy I i II. Wartościowe gleby klasy III-IV, stanowią 58,81 % (185,58 ha) powierzchni gruntów ornych (łącznie z sadami) oraz 47,53 % powierzchni użytków rolnych. Gleby tworzące klasę bonitacyjną IVa – IVb, są to przeważnie gleby bielcowe właściwe bądź pseudobielcowe wytworzone z piasków gliniastych, wrażliwe na suszę. Bonitację gleb w Łobzie przedstawiono na Wykresie 3.1.

**Wykres 3.1. Bonitacja gleb w miejscowości Łobez**

Źródło: Dane Urzędu Gminy Jaraczewo

### 3.1.4. Wody

Największą powierzchnię wód powierzchniowych w miejscowości Łobez stanowi Czarny Rów III. Retencja wody na terenie Łobez odbywa się poprzez różnej wielkości stawy hodowlane i zbiorniki o funkcji przeciwpożarowej, które urozmaicają krajobraz miejscowości.

### 3.1.5. Surowce mineralne

Na terenie Łobza brak jest jakichkolwiek, udokumentowanych złóż surowców mineralnych.

## 3.2. Gospodarka, rolnictwo

### 3.2.1. Bezrobocie

Nie udało się pozyskać danych, opisujących strukturę bezrobocia dla miejscowości Łobez. Można jednak założyć, że struktura ta nie odbiega od ogólnej struktury dla Gminy Jaraczewo. Poniżej znajduje się krótki opis charakterystyki populacji osób bezrobotnych w Gminie Jaraczewo.

Na koniec grudnia 2003 roku w Gminie zarejestrowanych było 735 osób bezrobotnych, na koniec 2004 roku – 710 osób, 2005 roku – 654 osoby, 2006 roku – 556 osób, a na koniec 2007 roku 380 osób. Warto odnotować, że największe spadki wskaźnika bezrobocia odnotowano w latach 2006 i 2007.

Obecnie, podobnie jak pięć lat temu, największe bezrobocie występuje wśród osób w wieku 18-24 lat - stanowią oni 36,6% ogółu bezrobotnych. Udział ten wzrósł w sensie relatywnym na przestrzeni 5 lat, z poziomu 33,9% w roku 2003, czyli o blisko 3 punkty procentowe, nominalnie liczba bezrobotnych w tej grupie wiekowej spadła o 110 osób w badanym okresie (w roku 2003 liczba osób w tej grupie wynosiła 249, ale w ostatnim roku spadła do 139). Kolejna grupa w wieku 25-35 roku życia zanotowała znaczny spadek nominalny (aż o blisko 137 osób w latach 2003-2007), udział relatywny zmniejszył się z poziomu 31,4% do 24,7%. Kolejna grupa (35-44 lat) zanotowała nieznaczną zmianę relatywną, co oznacza, że liczba bezrobotnych spadała zgodnie z ogólnym trendem z 20,0% do 16,8%. Liczba osób bezrobotnych w kolejnej grupie (45-54 lat) spadła w analizowanym okresie o 38 osób, co zwiększyło jednakże wskaźnik relatywny z 13,1% w 2003r. do 15,3% w roku 2007. Znacznie zwiększył się wskaźnik w grupie wiekowej 55-59 lat, w 2003 roku osoby te stanowiły



zaledwie 1,5% ogółu bezrobotnych, pięć lat później już 5,5% oraz w grupie wiekowej 60-64 lata z 0,1% do 1,0%.

Niekorzystnym zjawiskiem jest znaczący udział osób długotrwale bezrobotnych - powyżej 12 miesięcy. Podczas gdy w 2003 roku było to 405 osób, stanowiących 55,1% ogółu bezrobotnych, to w 2007 roku grupa ta obejmowała 177 osób stanowiąc 46,6% ogółu bezrobotnych. Szczególnie niepokojący jest udział osób bez pracy powyżej 24 miesięcy, które obecnie stanowią 27,1% ogółu bezrobotnych. Wzrosły udziały osób pozostających bez pracy do 1 miesiąca i do 3 miesięcy oraz 12-24 miesięcy, spadły natomiast udziały osób pozostających bez pracy od 6 do 12 i powyżej 24 miesięcy.

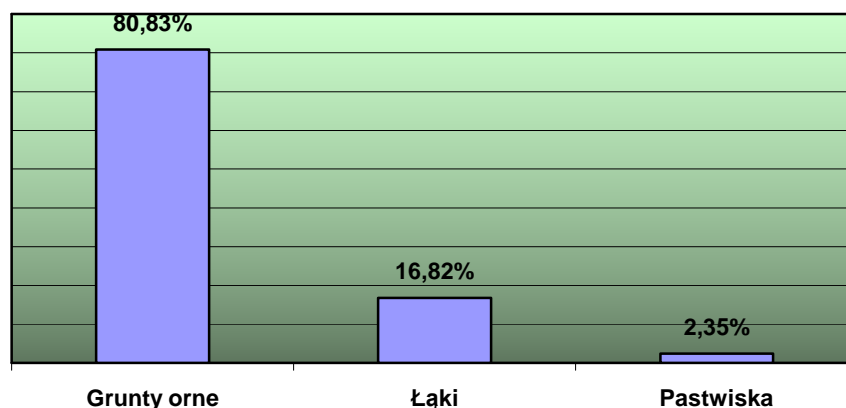
Biorąc pod uwagę kwalifikacje zawodowe osób bezrobotnych można zauważyć, że najliczniejszą grupę stanowią osoby z wykształceniem zasadniczym zawodowym (39,7% ogółu bezrobotnych) oraz policealnym średnim zawodowym (24,2%). Należy także odnotować duży udział osób z wykształceniem gimnazjalnym i poniżej (21,1%), a bardzo niski ze średnim ogólnokształcącym (9,2%) i wyższym (5,8%). W analizowanym okresie największą dynamikę zmian zaobserwować można w grupie bezrobotnych z wykształceniem zasadniczym zawodowym (spadek o 8,7 punktu) oraz średnim ogólnokształcącym (wzrost z 3,3% do 9,2% w analizowanym okresie). Podobny wzrost (2,5 punktu procentowego) odnotować można w grupie z wykształceniem wyższym. Spadł w ujęciu relatywnym udział grupy z wykształceniem gimnazjalnym i poniżej (o 1,1 punktu procentowego).

Analizując rynek bezrobotnych według kryterium stażu pracy, okazuje się, że najliczniejsze grupy stanowią osoby ze stażem 1- 5 lat (24,5 %) oraz osoby bez stażu (19,7%) Wskaźniki dla tych dwóch grup zwiększyły się w analizowanym okresie odpowiednio z poziomów 22,0% i 17,7% ogółu bezrobotnych. Pierwsza z wymienionych grup wykazała się także największą dynamiką zmian – wzrost aż o 2,5 punktu procentowego. Największy spadek relatywny odnotować można natomiast w grupie ze stażem 5-10 lat – udział ten spadł z 15,5% w roku 2002 do 12,4% ogółu bezrobotnych w roku 2007. W dwóch kolejnych grupach 20-30 lat oraz 30-40 lat wskaźniki relatywne zwiększyły się między 2003 i 2007 rokiem.

W ujęciu nominalnym spadła liczba osób bezrobotnych we wszystkich grupach. Niepokojącym jest, że wzrosła o 2 punkty procentowe liczba osób bez stażu, co oznacza, że młodym osobom, które jeszcze nie podjęły pierwszej pracy nadal trudno jest znaleźć zatrudnienie.

### **3.2.2. Rolnictwo**

Rolnictwo – uprawa roślin użytkowych oraz hodowla zwierząt – od początku naszej cywilizacji było jedną z form działalności człowieka, dostarczającą pożywienia i innych cennych surowców. Znaczącym dla Łobza działem gospodarki pozostało nadal rolnictwo. Charakter rolny tego terenu wynika z uwarunkowań przyrodniczych i historycznych. Podobnie jak w przypadku wielu innych miejscowości Gminy, zdecydowana większość gruntów na terenie Łobza należy do osób fizycznych. Dominują tu, jak już wyżej wspomniano, gleby III i IV klasy bonitacyjnej – żyzne, urodzajne oraz V. Strukturę użytków rolnych przedstawia Wykres 3.2.

**Wykres 3.2. Struktura wykorzystania użytków rolnych w miejscowości Łobez**

Źródło: Dane Urzędu Gminy Jaraczewo

Jak wynika z wykresu, zdecydowaną większą część użytków rolnych stanowią grunty orne.

### 3.2.3. Przedsiębiorstwa

Łobez nie posiada rozwiniętego przemysłu. W Urzędzie Gminy Jaraczewo zarejestrowanych jest 11 podmiotów gospodarczych, działających w dziedzinach:

- handel – 3 podmiotów,
- produkcja – 3 podmiotów,
- usługi – 5 podmiotów.

## 3.3. Infrastruktura techniczna

### 3.3.1. Wodociągi i zaopatrzenie w wodę

Zaopatrzenie wsi Łobez w wodę odbywa się z wodociągu grupowego Jaraczewo. Wodociąg zasilany jest z dwóch studni głębinowych o zatwierdzonych zasobach w ilości 47,0 i 67,0 m<sup>3</sup>/h. na pobór wód podziemnych dla potrzeb wodociągu wiejskiego w Jaraczewie gmina posiada pozwolenie wodno-prawne NR Osgw – 6210/66/94 z dnia 14.12.1994 wydane przez U.W. w Kaliszu na okres 20 lat tj. do roku 2015.

### 3.3.2. Kanalizacja i gospodarka ściekowa

W ślad za wodociągowaniem Łobza poszło jego skanalizowanie. Projekt kanalizacji został zrealizowany przy udziale środków pochodzących z funduszy unijnych. Mieszkańcy nie posiadający dostępu do kanalizacji mają możliwość wywozu ścieków na stację zlewną ścieków dowożonych położoną w miejscowości Góra.

### 3.3.3. Gospodarka odpadami stałymi

Gmina posiada własne wysypisko odpadów stałych, zlokalizowane w miejscowości Gola w odległości 3 km od Jaraczewa. Odbiorem odpadów stałych od mieszkańców Gminy Jaraczewo w tym m. Łobez zajmują się trzy firmy posiadające zezwolenie Wójta na odbiór i transport odpadów stałych. Firmy te oprócz zbiórki odpadów niesegregowanych, poprzez system workowy prowadzą bezpłatną zbiórkę od mieszkańców odpadów posegregowanych

(makulatura, szkło, plastik) oraz odbiór odpadów wielkogabarytowych, zużytego sprzętu elektrycznego i elektronicznego, oraz gruzu budowlanego.

W Wojewódzkim Planie Gospodarki Odpadami na lata 2008-2011 z perspektywą na lata 2012-2019, Gmina Jaraczewo należy do systemu zagospodarowania odpadów w ramach zakładu zagospodarowania odpadów: ZZO Jarocin.

### **3.3.4. Gazyfikacja – zaopatrzenie w gaz**

W roku 2002 na terenie Gminy rozpoczęły się prace gazyfikacyjne. Inwestorem i wykonawcą prac była firma PETRICO S.A. z Karlina, obecnie G. En. GAZ ENERGIA S.A. z siedzibą w Poznaniu. Prace wykonawcze podzielono na dwa etapy. W etapie I zgazyfikowano miejscowości: Rusko, Cerekwica Stara, Łowęcice, Wojciechowo, Jaraczewo, Nosków, Suchorzewko. W II etapie zgazyfikowano Goleń, Łobez, Górę, Zalesie. Całkowita długość sieci gazowej na terenie Gminy wynosi 34,6 km i pokrywa 70% powierzchni Gminy. Tym sposobem dostęp do gazu ma zdecydowana większość mieszkańców Gminy, w tym mieszkańcy Łobez.

### **3.3.5. Energetyka – zaopatrzenie w energię elektryczną**

Odbiorcy energii elektrycznej zaopatrywani są z Głównego Punktu Zasilania (GPZ) w Jarocinie, skąd wyprowadzone są sieci średniego napięcia SN 15 kV. Aktualnie na terenie Gminy pracuje ogółem ok. 97 stacji transformatorowych różnych typów i o różnej mocy. Na najbliższe lata Energetyka Kaliska S.A. nie przewiduje budowy nowych obiektów energetycznych - linii i stacji o napięciu WN 110 kV oraz obiektów kubaturowych. Realizowane będą tylko modernizacje i remonty istniejącej sieci. Wszyscy mieszkańcy Gminy mają dostęp do sieci energetycznej.

### **3.3.6. Telefonizacja**

Teren Gminy Jaraczewo pokryty jest siecią światłowodową umożliwiającą dostęp do przyłącza telefonicznego każdemu chętnemu. Zastosowanie najnowocześniejszej technologii oraz central SIEMENSA stwarza dostęp do wszelkich usług teleinformatycznych.

### **3.3.7. Drogownictwo i komunikacja**

System komunikacyjny Gminy Jaraczewo tworzą dwa układy: drogowy i kolejowy, które obsługują przewozy pasażerskie i towarowe. Drogi i tory zajmują powierzchnię 26,95 ha. Sieć dróg na terenie Gminy stanowią:

- droga krajowa numer 12 relacji Łęknica - Dorohusk, przebiegająca na osi zachód-wschód przecinając Gminę na dwie części południową i północną, droga ta ma znaczenie regionalne, stwarzając korzystne połączenie z dużymi aglomeracjami miejskimi.

- 12 odcinków dróg powiatowych i 51 dróg gminnych, których sieć stwarza dogodny komunikacyjny układ nie tylko pomiędzy sołectwami, lecz także umożliwia w sposób nieskomplikowanych dojazd do drogi krajowej.

Przez teren Gminy Jaraczewo przebiega także linia kolejowa relacji Jarocin - Leszno. W ciągu tej linii zlokalizowane są trzy stacje kolejowe: w Łobzowcu, Górze i Wojciechowie, obsługujące transport towarowy.

Podstawowym środkiem zbiorowej komunikacji samochodowej są połączenia autobusowe PPKS oddział Jarocin, Kalisz i Leszno. Usytuowanie przystanków autobusowych, jak i rozkład jazdy autobusów stwarza dogodne połączenia z ościennymi miastami powiatowymi.

Na terenie gminy funkcjonują również prywatne podmioty gospodarcze, świadczące usługi transportowe w zakresie osobowym i towarowym.

### **3.3.8. Sytuacja mieszkaniowa**

Sieć osadnicza Łobza ma charakter zagrodowy. Przeważa budownictwo jednorodzinne.

## **3.4. Infrastruktura społeczna**

### **3.4.1. Oświata i wychowanie**

Wprowadzona w 1999 roku reforma edukacji w istotny sposób wpłynęła na ukształtowanie sieci szkolnej na terenie Gminy Jaraczewo. Działania podjęte przez władze Gminy Jaraczewo miały na celu utworzenie takiej sieci szkolnej, która jest racjonalna, przystępna do ucznia oraz dająca jak najlepsze warunki do nauki i wychowania. W wyniku reorganizacji, dzieci z terenu miejscowości Łobez uczęszczają do Gimnazjum w Jaraczewie oraz do Szkół Podstawowych w Górze i Goli.

### **3.4.2. Kultura, sport, usługi dla ludności**

Koordynatorem działalności kulturalnej, sportowej i turystycznej na terenie Gminy Jaraczewo jest utworzony w 1980 roku Gminny Ośrodek Kultury, który ściśle współpracuje z organizacjami społecznymi i młodzieżowymi działającymi na terenie Gminy Jaraczewo.

Tradycje kulturalne Ziemi Jaraczewskiej są bardzo bogate. Amatorska działalność estradowa reprezentuje laureat wielu nagród i wyróżnień w kraju i za granicą, Zespół Folklorystyczny „Noskowiacy” z Noskowa. Wielu twórców i społeczników rozsianych jest po całej Gminie, ale na szczególną uwagę zasługuje skrzypek-rzeźbiarz pan Jan Strzelczyk z Łowęcic. Od roku 2006 przy Gminnym Ośrodku Kultury działa Kapela Biesiadna „Jaraczewioki”, która mimo małego stażu może pochwalić się już występami na terenie Gminy i poza nią.

W ramach działalności kulturalno - oświatowej organizowane są liczne festyny dla ogółu społeczeństwa, obchody świąt państwowych oraz uroczystości okolicznościowe. Wiele imprez organizowanych na terenie Gminy Jaraczewo może zaistnieć dzięki wspólnej pracy organizacji z terenu Gminy. Na terenie Gminy działa również Biblioteka Publiczna Gminy Jaraczewo, posiadająca sieć:

- Biblioteka Publiczna Gminy Jaraczewo w Jaraczewie,
- Oddział dla dzieci „Bajkolandia” w Jaraczewie,
- Filia w Górze.

Do działalności sportowej na terenie gminy wykorzystuje się m.in. obiekty sportowe:

- sala sportowa przy Gimnazjum w Jaraczewie,
- sala sportowa przy Zespole Szkół w Rusku,
- boisko sportowe w Jaraczewie,
- „Orlik” w Rusku,
- boisko sportowe w Noskowie,
- boisko sportowe w Zalesiu,
- boisko w parku Solana w Parzęczewie.

### **3.4.3. Pomoc społeczna**

Generalnie pomocy społecznej udziela się osobom i rodzinom, które nie są w stanie przezwyciężyć trudnych sytuacji życiowych, wykorzystując własne środki, możliwości

i uprawnienia. Działalność tę prowadzi Gminny Ośrodek Pomocy Społecznej. Pomoc przeznaczana jest dla uprawnionych mieszkańców Łobza i pozostałych miejscowości Gminy.

#### 3.4.4. Ochrona zdrowia

Mieszkańcy Łobza korzystają z opieki zdrowotnej zapewnianej przez dwa Ośrodki Zdrowia zlokalizowane w Jaraczewie i Rusku. Ponadto usługi medyczne na terenie Gminy prowadzą gabinety prywatne.

#### 3.4.5. Bezpieczeństwo publiczne

Nad bezpieczeństwem publicznym Łobza czuwa Rewir Dzielnicowych w Jaraczewie (formalnie podporządkowany Sekcji Prewencji Komendy Powiatowej Policji w Jarocinie). Brak jest danych dotyczących przestępczości na terenie Miejscowości, przyjąć jednak można, że struktura przestępstw nie odbiega znacznie od podanej dla Gminy.

Na ogólną ilość 68 (w 2005 – 39) postępowań przygotowawczych w 2006 roku największe zagrożenie występowało w kategorii przestępstw o charakterze kryminalnym tj. kradzieży z włamaniem, kradzieży mienia.

Policjanci z Rewiru Dzielnicowych przy współudziale funkcjonariuszy z KPP w Jarocinie corocznie prowadzą na terenie Gminy działania prewencyjne zmierzające do ograniczenia przestępczości. Przede wszystkim działania te oparte są na programie „Bezpieczna szkoła” i „Bezpieczna wieś”. W ramach tych działań przeprowadzono w 2006 r. 115 spotkań w szkołach i mieszkańcami wsi, sołtysami i radami sołeckimi. Rewir współpracuje z Gminnym Ośrodkiem Pomocy Społecznej i Komisją Rozwiązywania Problemów Alkoholowych oraz Urzędem Gminy.

#### 3.4.6. Ochrona przeciwpożarowa

Ochronę przeciwpożarową na terenie gminy zapewnia 14 jednostek Ochotniczych Straży Pożarnych, w tym powstała w 1958 roku OSP w Łobzie. OSP w Łobzie jest jednostką typu "M - 800".

### 3.5. Inwentaryzacja zasobów - podsumowanie

Dla oceny zasobów Miejscowości Łobez niezbędne stało się pogrupowanie poszczególnych zasobów i ocena ich pod kątem znaczenia dla wsi. Synteza oceny znalazła się w Tabeli 3.1.

**Tabela 3.1. Ocena zasobów miejscowości Łobez**

Rodzaj zasobu	Brak	Jest o znaczeniu małym	Jest o znaczeniu dużym
<b>Środowisko przyrodnicze</b>			
• walory krajobrazu			X
• walory świata roślinnego		X	
• walory świata zwierzęcego		X	
• wody powierzchniowe (cieki, rzeki, stawy)		X	
• gleby			X
• surowce mineralne	X		

<b>Środowisko kulturowe</b> <ul style="list-style-type: none"> <li>• walory architektury wiejskiej i osobliwości kulturowe</li> <li>• walory zagospodarowania przestrzennego</li> <li>• zabytki</li> <li>• zespoły artystyczne</li> </ul>	   X X	  X X	
<b>Dziedzictwo religijne i historyczne</b> <ul style="list-style-type: none"> <li>• miejsca, osoby i przedmioty kultu</li> <li>• święta, odpusty, pielgrzymki</li> <li>• tradycje, obrzędy, gwara</li> <li>• legendy, podania i fakty historyczne</li> <li>• ważne postacie historyczne</li> <li>• specyficzne nazwy</li> </ul>	 X   X	 X  X	  X  X
<b>Obiekty i tereny</b> <ul style="list-style-type: none"> <li>• działki pod zabudowę mieszkaniową</li> <li>• działki pod domy letniskowe</li> <li>• działki pod zakłady usługowe i przemysł</li> <li>• pustostany mieszkaniowe, magazynowe i przemysłowe</li> <li>• tradycyjne obiekty gospodarskie wsi (spichlerze, kuźnie, młyny)</li> <li>• place i miejsca publicznych spotkań</li> <li>• miejsca sportu i rekreacji</li> </ul>	 X  X  X  X	 X  X	     X
<b>Gospodarka, rolnictwo</b> <ul style="list-style-type: none"> <li>• specyficzne produkty (hodowle, uprawy polowe)</li> <li>• znane firmy produkcyjne i zakłady usługowe</li> <li>• możliwe do wykorzystania odpady poprodukcyjne</li> </ul>	   X	 X X	
<b>Sąsiedzi i przyjezdni</b> <ul style="list-style-type: none"> <li>• korzystne, atrakcyjne sąsiedztwo (duże miasto, arteria komunikacyjna, atrakcja turystyczna)</li> <li>• ruch tranzytowy</li> <li>• przyjezdni stali i sezonowi</li> </ul>	   X	 X  X	
<b>Instytucje</b> <ul style="list-style-type: none"> <li>• placówki opieki społecznej</li> <li>• szkoły</li> <li>• dom kultury</li> <li>• inne</li> </ul>	 X X X	  X	
<b>Ludzie, organizacje społeczne</b> <ul style="list-style-type: none"> <li>• OSP</li> <li>• KGW</li> <li>• Stowarzyszenia</li> <li>• Darczyńcy i sponsorzy</li> </ul>	   X	   X	 X X

Źródło: Dane Urzędu Gminy Jaraczewo

## 4. DIAGNOZA AKTUALNEJ SYTUACJI ŁOBZA – JACY JESTEŚMY?

W Tabeli 4.1. zostały zgromadzone informacje na temat Miejscowości Łobez. Opisane zostały cechy charakterystyczne wsi, jej funkcje, baza materialna, sposób zorganizowania mieszkańców oraz inne fakty, definiujące miejsce Łobza w systemie osadniczym Gminy Jaraczewo.

*Tabela 4.1. Opis miejscowości Łobez*

Wyszczególnienie	Opis
Co ją wyróżnia?	Integracja społeczna pomiędzy mieszkańcami i sąsiednimi miejscowościami
Jakie pełni funkcje?	Miejsca pracy, mieszkalne, usługowe, rolnicze
Kim są mieszkańcy?	Rdzenna ludność
Co daje utrzymanie?	Przedsiębiorstwa lokalne, rolnictwo
Jak zorganizowani są mieszkańcy?	Rada Sołecka, OSP, KGW
W jaki sposób rozwiązują problemy?	Zebrania wiejskie, przez sołtysa.
Jaki wygląd ma nasza wieś?	Estetyczna, zadbana, widać „gospodarza”
Jakie obyczaje i tradycje są u nas pielęgnowane i rozwijane?	Dożynki, imprezy rekreacyjno-wypoczynkowe, Dzień Matki, Dzień Dziecka, Dzień Babci,
Jak wyglądają mieszkania i obejścia?	Zadbane, dużo zieleni, itd.
Jaki jest stan otoczenia i środowiska?	Kanalizacja, wieś zgazyfikowana, mieszkańcy objęci segregacją odpadów.
Jakie jest rolnictwo?	Małe gospodarstwa. Uprawy tradycyjne
Jakie są powiązania komunikacyjne?	Duża sieć połączeń z większymi ośrodkami – połączenia autobusowe m.in. z: Jaraczewem, Jarocinem oraz Lesznem.
Co proponujemy dzieciom i młodzieży?	Zajęcia w Gminnym Ośrodku Kultury w Jaraczewie, zajęcia pozalekcyjne w szkole.

*Źródło: Dane Urzędu Gminy Jaraczewo na podstawie wyników zebrań wiejskich*

## 5. OCENA MOCNYCH I SŁABYCH STRON MIEJSCOWOŚCI ŁOBEZ

Poniżej, w Tabeli 5.1., zostały podsumowane silne i słabe strony Łobza oraz szanse i zagrożenia.

**Tabela 5.1. Analiza SWOT miejscowości Łobez**

<b>Silne strony</b>	<b>Słabe strony</b>
<ul style="list-style-type: none"> <li>▪ Dobra współpraca organizacji społecznych między sobą oraz z władzami Gminy</li> <li>▪ Dobra sieć połączeń drogowych</li> <li>▪ Pełna gazyfikacja</li> <li>▪ Pełne zwodociągowanie</li> <li>▪ Rozwinięta przedsiębiorczość</li> <li>▪ Ład przestrzenny</li> <li>▪ Estetyka posesji i całej miejscowości</li> <li>▪ Plan budowy zbiornika retencyjnego</li> <li>▪ Pełna telefonizacja</li> <li>▪ Selektywna zbiórka odpadów</li> <li>▪ Dobre warunki mieszkaniowe</li> <li>▪ Współpraca ze szkołą</li> <li>▪ Kanalizacja sanitarna</li> </ul>	<ul style="list-style-type: none"> <li>▪ Wymagająca remontu świetlica wiejska</li> <li>▪ Brak tras rowerowych</li> <li>▪ Niskie dochody mieszkańców</li> <li>▪ Brak obiektów infrastruktury turystycznej, m.in. brak miejsc noclegowych</li> <li>▪ Brak zbiornika wodnego</li> <li>▪ Niska świadomość posiadanych zasobów i możliwość wykorzystania terenów</li> <li>▪ Niechęć podtrzymania tradycji</li> <li>▪ Brak miejsca spotkań</li> </ul>
<b>Szanse</b>	<b>Zagrożenia</b>
<ul style="list-style-type: none"> <li>▪ Szybki rozwój gospodarczy Gminy oraz pobliskich miast</li> <li>▪ Dobra współpraca społeczności na rzecz rozwiązywania problemów lokalnych</li> <li>▪ Możliwość pozyskania zewnętrznych środków finansowych</li> <li>▪ Zwiększony popyt na ekologiczną żywność</li> <li>▪ Moda na „agroturystykę”</li> </ul>	<ul style="list-style-type: none"> <li>▪ Wyjazdy ludzi młodych do większych ośrodków oraz za granicę (emigracja zarobkowa)</li> <li>▪ Ukryte bezrobocie agrarne</li> <li>▪ Słaba koniunktura w rolnictwie</li> <li>▪ Bierna postawa mieszkańców</li> </ul>

*Źródło: Dane Urzędu Gminy Jaraczewo na podstawie wyników zebrań wiejskich*



## 6. WIZJA ROZWOJU WSI – NASZA MIEJSCOWOŚĆ ZA 8 LAT

Wizja rozwoju określa jaki powinien być wizerunek wsi w perspektywie następnych kilkunastu lat i jakie są priorytety Grupy Odnowy Miejscowości na rzecz zaspakajania potrzeb wsi. Wyznacza rolę, jaką ma ona pełnić w dążeniu do najbardziej pożądanego rozwoju wsi, w oparciu o posiadane zasoby i z uwzględnieniem potrzeb mieszkańców.

Na podstawie analizy mocnych i słabych stron, opierając się na najczęściej wymienianych atutach wsi, Grupa Odnowy Miejscowości Łobez sformułowała wizję, która będzie wytyczała kierunek i sposób działania grupy na najbliższe 8 lat.

Wizją tą jest hasło:

**„Łobez – małe piękno”**

Mieszkańcy Miejscowości Łobez zostali poproszeni o określenie stanu docelowego wsi. Odpowiedzi zostały podsumowane w poniższej tabeli.

**Tabela 6.1. Wizja stanu docelowego miejscowości Łobez**

Wyszczególnienie	Opis
Co ma ją wyróżniać?	Nowoczesna baza kulturalna, sprzyjające warunki do rozwoju społecznego
Jakie ma pełnić funkcje?	Zapewnić dobre miejsca pracy, odpoczynku czynnego, kultury i rekreacji
Kim mają być mieszkańcy?	Ludźmi o szerokich horyzontach, żyjącymi w zdrowiu i zadowoleniu
Co ma dać utrzymanie?	Przedsiębiorstwa prywatne, nowoczesne rolnictwo,
W jaki sposób zorganizowana ma być wieś i mieszkańcy?	Poprzez miejsce do wspólnych spotkań, jakim jest sala wiejska i prowadzonej w niej działalności wszystkich organizacji z terenu sołectwa Łobez
W jaki sposób mają być rozwiązywane problemy?	Przez wspólną dyskusję i współpracę z władzami samorządowymi
Jak ma wyglądać nasza wieś?	Schludnie i czysto, z dużą ilością zieleni
Jakie obyczaje i tradycje mają być u nas pielęgnowane i rozwijane?	Dożynki, imprezy rekreacyjno-wypoczynkowe, Dni: Matki, Ojca, Dziecka, itp.
Jak mają wyglądać mieszkania i obejścia?	Pełen dostęp do infrastruktury komunalnej, zmechanizowane, energooszczędne
Jaki ma być stan otoczenia i środowiska?	Pełna kanalizacja sanitarna, zmiana ogrzewania na źródła odnawialne, termoizolacja budynków
Jakie ma być rolnictwo?	Nowoczesne, dostosowane do wymagań wspólnego rynku europejskiego, dochodowe dla mieszkańców
Jakie mają być powiązania komunikacyjne?	Częstsze połączenia z większymi ośrodkami – połączenia autobusowe, zwłaszcza w dni wolne.
Co zaproponujemy dzieciom i młodzieży?	Kółka zainteresowań w ramach godzin pozalekcyjnych w szkole i świetlicy wiejskiej

Źródło: Dane Urzędu Gminy Jaraczewo na podstawie wyników zebrań wiejskich

## **7. OPIS PLANOWANYCH ZADAŃ INWESTYCYJNYCH I PRZEDSIĘWZIĘĆ AKTYWIZUJĄCYCH SPOŁECZNOŚĆ LOKALNĄ**

### **7.1. Specyfikacja celów rozwojowych**

W rezultacie prac przeprowadzonych na zebraniu wiejskim, wypracowano 3 cele strategiczne rozwoju Miejscowości Łobez, zgodne z celami strategicznymi „Strategii Rozwoju Gminy Jaraczewo na lata 2002-2012”. Cele strategiczne sformułowano następująco:

**1. Wsparcie rozwoju sektora gospodarczego**

**2. Ochrona środowiska naturalnego i zapewnienie korzystnych warunków życia mieszkańcom**

**3. Dbłość o wysoki poziom rozwoju społecznego i usług publicznych**

Projekt tworzący powyższe cele jest następujący:

#### **Cel strategiczny 1 Wsparcie rozwoju sektora gospodarczego**

#### **Projekt 1.1. Budowa zbiornika retencyjnego**

Realizacja projektu: 2008-2010

Łączny koszt projektu: 20.000.000 zł (budżet Województwa, WRPO)

Cel realizacji projektu: Zabezpieczenie przeciwpowodziowe, poprawa stosunków wodnych

Według założeń koncepcyjnych projektowany zbiornik dolinowy „Jaraczewo” charakteryzuje się następującymi parametrami:

- Lokalizacja – rzeka Obra,
- Powierzchnia zalewu: 70 ha,
- Pojemność zbiornika:
- całkowita: 2 mln m<sup>3</sup>

Realizacja tego projektu przyczyni się do poprawy stosunków wodnych na tym terenie i dostarczy wody do rolnictwa. Spowoduje także wzrost zainteresowania terenami wokół zbiornika na cele turystyczne i rekreacyjne (agroturystyka).

#### **Cel strategiczny 2 Ochrona środowiska naturalnego i zapewnienie korzystnych warunków życia mieszkańcom**

W sferze infrastruktury przyczyniającej się do poprawy warunków życia społeczności Łobza i stanu środowiska naturalnego pozostało jeszcze dużo do zrobienia. Nadal mieszkańcy Łobza nie mają dostępu kanalizacji, nie wszystkie drogi są utwardzone i posiadają chodniki, żeby mieszkańcy podczas niepogody mogli bez problemów dostać się do swoich posesji. Mieszkańcy Łobza dostrzegając ten problem zaproponowali w swojej strategii dla poprawy sytuacji zrealizowanie projektu:

## Projekt 2.1. Utwardzenie placu wokół świetlicy wiejskiej w Łobzie

Realizacja projektu: 2014-2015

Łączny koszt projektu: 60.000 zł (budżet Gminy, środki unijne PROW )

Cel realizacji projektu: Poprawa warunków życia mieszkańców, poprawa bezpieczeństwa drogowego

### Cel strategiczny 3 Dbałość o wysoki poziom rozwoju społecznego i usług publicznych

Zaspokojenie podstawowych potrzeb z zakresu infrastruktury technicznej (kanalizacja, drogi, itp.) jest z pewnością najważniejszym oczekiwaniem mieszkańców pod adresem władz Gminy. Na obecnym poziomie rozwoju społeczeństwa posiadanie pełnej infrastruktury nie jest jednak wystarczające dla zapewnienia życia i rozwoju na oczekiwanym poziomie. Równie istotna jest dostępność do tzw. usług społecznych, takich jak usługi zdrowotne, opieka społeczna, oświata, czy też kultura, sport i rekreacja.

Najpilniejsze potrzeby w tej dziedzinie w mniemaniu mieszkańców Łobza to:

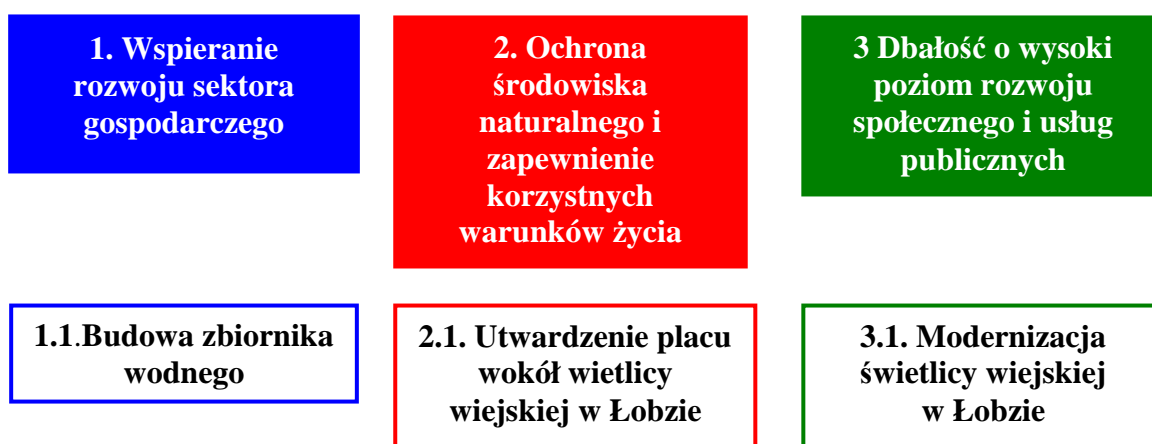
## Projekt 3.1. Modernizacja świetlicy wiejskiej w Łobzie

Realizacja projektu: 2010-2011

Łączny koszt projektu: 300 000,00 zł (budżet Gminy, PROW „Odnowa Wsi”)

Szczegółowy opis zadania zamieszczono w punkcie 8.3 niniejszego opracowania.

*Rysunek 7.1. Schemat Planu Odnowy Miejscowości Łobez*



Źródło: Opracowanie własne

## 7.2. Hierarchizacja przedsięwzięć Planu Odnowy Miejscowości

Hierarchizację przedsięwzięć przyjętych do realizacji przeprowadzono dla wszystkich przedsięwzięć, zgłoszonych w trakcie opracowywania Planu Odnowy Miejscowości Łobez. Selekcja przedsięwzięć w miejscowości Łobez odbywała się według trzech grup kryteriów syntetycznych, do których zaliczono: kryteria ogólne, kryteria szczegółowe oraz kryterium finansowe. Następnie kryteria syntetyczne podzielono na dziewięć kryteriów elementarnych (tzw. analitycznych), ułatwiających dokonanie oceny:

I grupa „kryteria ogólne” obejmuje cztery kryteria elementarne:

1. *Stan przygotowania przedsięwzięcia* (jeśli przedsięwzięcie rozpoczęte - faza w jakiej proces realizacji się znajduje, np. wykonane dokumentacje, uzyskanie wstępnych uzgodnień, pozwoleń, opinii, zakupienie gruntu pod zabudowę, rozstrzygnięcie przetargu, decyzja Rady Gminy, itp.)
2. *Konieczność realizacji przedsięwzięcia*, wynikająca z podjętych decyzji, zarządzeń, przepisów, zobowiązań (podstawa prawna – ustawa, uchwała, rozporządzenie)
3. *Powiązanie z innymi przedsięwzięciami* (czy dane przedsięwzięcie jest uzależnione od realizacji innego, czy powinno być realizowane po zakończeniu innych prac)
4. *Zgodność z przyjętymi programami i strategią rozwoju Gminy.*

II grupa „kryteria szczegółowe” podzielona została na cztery kryteria elementarne:

5. *Korzyści społeczne z przedsięwzięcia* (należy określić zasięg terytorialny korzyści z realizacji przedsięwzięcia oraz zakres jego oddziaływania, (np. liczba mieszkańców lub wielkość obszaru, jaki zamieszkują beneficjenci), wpływ na stopień integracji mieszkańców)
6. *Korzyści gospodarcze z przedsięwzięcia* (wpływ danego przedsięwzięcia na atrakcyjność inwestycyjną, konkurencyjność lokalną, wpływ na eliminację problemów, np. bezrobocia na terenie miejscowości)
7. *Wpływ na środowisko kulturowe* miejscowości pod kątem zachowania i ochrony dziedzictwa kulturowego oraz odnowy wsi
8. *Wpływ na środowisko naturalne* pod kątem eliminacji problemów ekologicznych i spełniania wymagań prawnych

III grupa „kryteria finansowe” obejmuje jedno kryterium o charakterze elementarnym:

9. *Źródła finansowania inwestycji* (rodzaj, jeśli istnieje możliwość pozyskania zewnętrznych źródeł finansowania to, z jakim stopniem pewności, czy istnieje możliwość współfinansowania i w jakim zakresie)

Przy dokonywaniu oceny kierowano się niżej przedstawionymi zasadami punktacji poszczególnych przedsięwzięć – nadawaniu im priorytetów kolejności realizacji:

1. **Ocena dokonywana jest w oparciu o przygotowane klucze analityczne ocen.**
2. **Każdemu zadaniu są przyznawane punkty w zmiennej skali od 0 do 1/2/3 odrębnie w odniesieniu do każdego kryterium (porównaj arkusz oceny przedsięwzięć).**
3. **W celu wskazania priorytetów Gminy w ocenie przedsięwzięć poszczególnym kryteriom przypisano zróżnicowane wagi, sumujące się do 100 (porównaj arkusz oceny przedsięwzięć).**
4. **Warunki, według których przyznaje się punkty są odmienne dla każdej grupy kryteriów ze względu na różny charakter każdej z tych grup.**
5. **Jeśli przedsięwzięcie nie spełnia wymienionych kryteriów przyznaje się mu 0 pkt.**

Przyjęto następujące *klucze analityczne (KA) do oceny kryteriów elementarnych*:

1. *KA Stan przygotowania przedsięwzięcia:*

- a) przedsięwzięcie kontynuowane (faza realizacji) – 2 pkt.
- b) przedsięwzięcie w fazie przygotowawczej (oznacza, że rozpoczęcie realizacji przedsięwzięcia może nastąpić w dowolnym z następnych lat) – 1 pkt.
- c) przedsięwzięcie nie spełnia kryterium – 0 pkt.

2. *KA Konieczność realizacji przedsięwzięcia:*

- a) przedsięwzięcie wynika z ustaw, uchwał, rozporządzeń i zarządzeń lub z protokołów zebrań wiejskich - 2 pkt.
- b) przedsięwzięcie wynika z zobowiązań ustnych – 1 pkt.
- c) przedsięwzięcie nie spełnia kryterium – 0 pkt.

3. *KA Powiązanie z innymi przedsięwzięciami:*

- a) przedsięwzięcie jest warunkiem realizacji innego ważnego przedsięwzięcia – 2 pkt.
- b) przedsięwzięcie jest powiązane z realizacją innego przedsięwzięcia – 1 pkt.
- c) przedsięwzięcie nie spełnia kryterium – 0 pkt.

4. *KA Zgodność ze strategią/programem gospodarczym:*

- a) przedsięwzięcie jest w pełni zgodne z najważniejszymi celami strategicznymi/priorytetami Gminy – 2 pkt.
- b) przedsięwzięcie przyczynia się pośrednio do osiągnięcia celów strategicznych Gminy – 1 pkt.
- c) przedsięwzięcie nie spełnia kryterium – 0 pkt.

5. *KA Korzyści społeczne z realizacji przedsięwzięć:*

- a) korzyści odniosą nie tylko mieszkańcy jednej wsi, realizacja przedsięwzięcia przyczyni się do zwiększenia spójności społecznej miejscowości i okolic – 2 pkt.
- b) korzyści z odniosą tylko mieszkańcy miejscowości, realizacja przedsięwzięcia przyczyni się do zwiększenia spójności społecznej miejscowości – 1 pkt.
- c) przedsięwzięcie nie spełnia kryterium – 0 pkt.

6. *KA Korzyści gospodarcze z realizacji przedsięwzięć:*

- a) przedsięwzięcie bezpośrednio zwiększa atrakcyjność inwestycyjną miejscowości, konkurencyjność lokalną, przyczynia się do zwiększenia dobrobytu mieszkańców – 2 pkt.
- b) przedsięwzięcie pośrednio przyczynia się do zwiększenia atrakcyjności miejscowości, konkurencyjności lokalnej oraz podniesienia dobrobytu mieszkańców – 1 pkt.
- c) przedsięwzięcie nie spełnia kryterium – 0 pkt.

7. *KA Wpływ na środowisko kulturowe:*

- a) przedsięwzięcie bezpośrednio przyczynia się do zachowania i ochrony dziedzictwa kulturowego oraz odnowy wsi – 2 pkt.
- b) przedsięwzięcie ma pośredni wpływ na zachowanie i ochronę dziedzictwa kulturowego oraz odnowę wsi – 1 pkt.
- c) przedsięwzięcie nie spełnia kryterium – 0 pkt.

## 8. KA Wpływ na środowisko naturalne:

- a) przedsięwzięcie eliminuje dotkliwy problem ekologiczny lub przyczynia się do wypełnienia wymagań prawnych – 2 pkt.
- b) przedsięwzięcie niweluje negatywny wpływ na środowisko – 1 pkt.
- c) przedsięwzięcie nie spełnia kryterium – 0 pkt.

## 9. KA Źródła finansowania:

- a) istnieje możliwość pozyskania bezzwrotnych środków na finansowanie przedsięwzięcia. Środki te pokrywają od 51% do 85% kosztów realizacji przedsięwzięcia – 3 pkt.
- b) istnieje możliwość pozyskania bezzwrotnych środków na finansowanie przedsięwzięcia. Środki te pokrywają mniej niż 51% kosztów realizacji przedsięwzięcia – 2 pkt.
- c) istnieje możliwość pozyskania kredytów preferencyjnych na finansowanie realizacji przedsięwzięcia (pod warunkiem, że nie ma możliwości otrzymania bezzwrotnych środków) – 1 pkt.
- d) przedsięwzięcie nie spełnia kryterium – 0 pkt.

Ocenę kolejności realizacji poszczególnych inwestycji dokonano w oparciu o wzorcowy arkusz oceny przedsięwzięć, zaprezentowany w Tabeli 7.1.

Tabela 7.1. Arkusz oceny przedsięwzięć

Kryteria syntetyczne	Kryteria elementarne	Wagi	Punktacja	Punktacja ważona
I. Kryteria ogólne	1. Stan przygotowania przedsięwzięcia	10		
	2. Konieczność realizacji przedsięwzięcia	10		
	3. Powiązanie z innymi przedsięwzięciami	10		
	4. Zgodność ze strategią/programem strategicznym	10		
II. Kryteria szczegółowe	5. Korzyści społeczne z przedsięwzięcia	10		
	6. Korzyści gospodarcze z przedsięwzięcia	10		
	7. Wpływ na środowisko kulturowe	15		
	8. Wpływ na środowisko naturalne	10		
III. Kryteria finansowe	9. Źródła finansowania przedsięwzięć	15		
<b>Punktacja ważona ogółem</b>				

Zgodnie z przyjętymi priorytetami Miejscowości, do oceny kolejności wykonywania wybrano 3 przedsięwzięcia. Poniżej przedstawione jest ich zestawienie, w porządku chronologicznym (daty rozpoczęcia przedsięwzięcia). Przy każdym z przedsięwzięć podany jest rok rozpoczęcia i zakończenia projektu.

**A. Budowa zbiornika wodnego**

**2008-2010**

**B. Modernizacja świetlicy wiejskiej w Łobzie**

**2010-2011**

**C. Utwardzenie palu wokół wietlicy wiejskiej w Łobzie**

**2014-2015**

**Tabela 7.2. Zestawienie ocen dla poszczególnych przedsięwzięć**

Kryteria elementarne	Przedsięwzięcie		
	A	B	C
1. Stan przygotowania przedsięwzięcia	0	20	20
2. Konieczność realizacji przedsięwzięcia	20	20	20
3. Powiązanie z innymi przedsięwzięciami	0	20	10
4. Zgodność ze strategią/programem gospodarczym	20	20	20
5. Korzyści społeczne z przedsięwzięcia	20	20	20
6. Korzyści gospodarcze z przedsięwzięcia	20	20	20
7. Wpływ na środowisko kulturowe	0	30	0
8. Wpływ na środowisko naturalne	10	0	0
9. Źródła finansowania przedsięwzięcia	0	45	30
<b>Punktacja ważona ogółem</b>	<b>90</b>	<b>195</b>	<b>140</b>
<b>Kolejność realizacji przedsięwzięć (numer przedsięwzięcia)</b>	<b>III</b>	<b>I</b>	<b>II</b>

Zgodnie z przyjętą metodologią, uznano następującą hierarchię przedsięwzięć:

<b>B. Modernizacja świetlicy wiejskiej w Łobzie</b>	<b>2010-2011</b>
<b>C. Utwardzenie placu wokół świetlicy wiejskiej w Łobzie</b>	<b>2014-2015</b>
<b>A. Budowa zbiornika wodnego</b>	<b>2008-2010</b>

### 7.3. Opis projektu uwzględniającego finansowanie w ramach PROW

Aby zrealizować cel strategiczny 3 "dbałość o wysoki poziom rozwoju społecznego i usług publicznych", Gmina Jaraczewo zamierza wystąpić o dofinansowanie w ramach Programu Rozwoju Obszarów Wiejskich, Działanie: Odnowa i rozwój wsi i zrealizować Projekt: „Modernizacja świetlicy wiejskiej w Łobzie”. Projekt ten w pełni realizuje zakładane we wspomnianym Działaniu PROW cele i mieści się w zdefiniowanym zakresie wsparcia.

#### Stan obecny

Na terenie przedsięwzięcia znajduje się sala wiejska z kuchnią i pomieszczeniem gospodarczym. Budynek położony jest na działce będącej własnością Gminy Jaraczewo. Budynek na dzień dzisiejszy nie jest przystosowany do obowiązujących norm i przepisów budowlanych dotyczących obiektów użyteczności publicznej. Przylegający teren jest

porządkowany, nieutwardzony i posiada częściowo zniszczone ogrodzenie. Nie posiada żadnych urządzeń do rekreacji i wypoczynku oraz organizowania imprez na powietrzu.

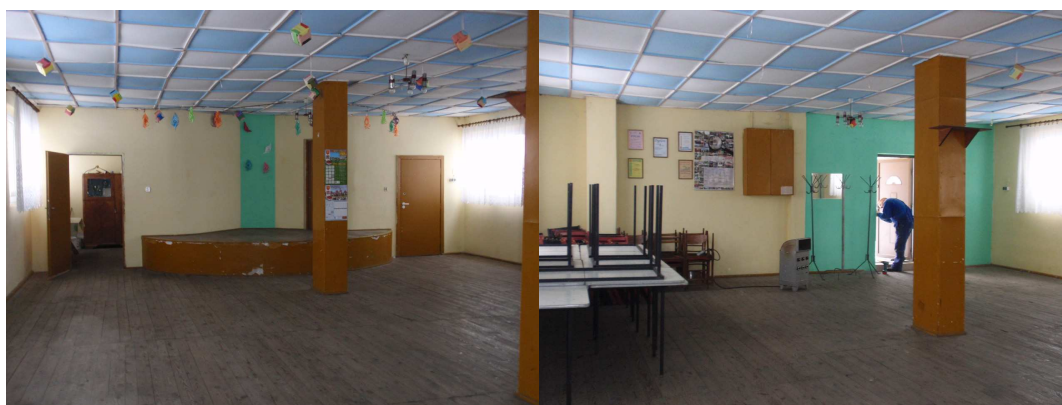
Rysunki 7.2. – 7.5. przedstawiają teren świetlicy w Łobzie na zewnątrz i świetlicę wewnątrz w chwili obecnej:

***Rysunek 7.2. Projektowany teren modernizacji świetlicy***



Źródło: Opracowanie własne

***Rysunek 7.3. Widok na wnętrze Sali***



Źródło: Opracowanie własne

***Rysunek 7.4. Widok na wnętrze sali***



Źródło: Opracowanie własne



**Rysunek 7.5. Wnętrze sali – zaplecze kuchenne**



Źródło: opracowanie własne

### Uzasadnienie projektu

Priorytetowym przedsięwzięciem gwarantującym spełnienie wizji wsi „Łobez – małe piękno” jest realizacja projektu „Modernizacja świetlicy wiejskiej w Łobzie”. Realizacja projektu jest odpowiedzią na oczekiwania mieszkańców, którzy od dawna domagają się zagospodarowania Centrum Wsi poprzez modernizację świetlicy wiejskiej i zagospodarowania terenu wokół niej. Obiekt w obecnym stanie nie spełnia standardów, koniecznych dla korzystania i organizowania spotkań o charakterze kulturalnym.

Projektuje się przeprowadzenie w przedmiotowym obiekcie robót modernizacyjnych i remontowych związanych z dostosowaniem obiektu do norm i przepisów budowlanych dla obiektów użyteczności publicznej oraz wyposażenie obiektu w sprzęt umożliwiający mieszkańcom realizację założonej wizji.

Rozbudowa pozwoli przede wszystkim:

- Stworzyć miejsce do spotkań, uroczystości, pokazów, kursów i czynnego wypoczynku mieszkańców, organizowania zajęć pozaszkolnych dla dzieci i młodzieży,
- Stworzyć siedziby dla wszystkich organizacji z terenu sołectwa,
- Zwiększyć stopień integracji mieszkańców,
- Poprawić wizerunek miejscowości,
- Stworzyć punkt alarmowy (odbudowa zasilania syreny alarmowej).

**Harmonogram rzeczowo-finansowy**

Wszystkie prace związane z realizacją projektu zaplanowano na lata 2010-2011. Dokładny harmonogram rzeczowo-finansowy przedstawia Tabela 7.3.

**Tabela 7.3. Harmonogram rzeczowo - finansowy projektu**

<b>Wyszczególnienie</b>	<b>Wartość robót (netto) zł</b>
<b>Modernizacja świetlicy wiejskiej wraz z zagospodarowaniem terenu w Łobzie</b>	
<b>1. Budynek świetlicy</b>	<b>180.327,13</b>
<b>Razem wartość projektu netto</b>	<b>180.327,87</b>
<b>Podatek VAT</b>	<b>39.672,13</b>
<b>Razem wartość projektu brutto</b>	<b>220 000,00</b>

Źródło: Opracowanie własne

Z kolei Tabela 7.4. przedstawia strukturę finansowania projektu: „Modernizacja świetlicy wiejskiej w Łobzie”

**Tabela 7.4. Struktura finansowania wnioskowanego projektu**

<b>Wyszczególnienie</b>	<b>Wartość brutto (w zł)</b>	
<b>Lata realizacji</b>	<b>2010</b>	<b>2011</b>
Środki gminne	19.300,00	70.454,00
Środki zewnętrzne – fundusze strukturalne PROW, Działanie „Odnowa i rozwój wsi”	30.700,00	99.546,00
<b>Wartość razem</b>	<b>50.000,00</b>	<b>170.000,00</b>

Źródło: Opracowanie własne

## 8. ZGODNOŚĆ PLANU ODNOWY MIEJSCOWOŚCI ŁOBEZ ZE STRATEGIĄ ROZWOJU GMINY

W 2002 roku Rada Gminy Jaraczewo przyjęła Strategię Rozwoju Gminy Jaraczewo. Dokument ten jest przemyślanym, uporządkowanym planem rozwoju Gminy do roku 2012. Sformułowana w trakcie opracowywania Strategii misja rozwoju Gminy ma następujące brzmienie:

**Jaraczewo jest gminą nowocześnie zarządzaną, zachowującą tradycje dobrego gospodarowania. Jej misją jest zapewnienie mieszkańcom wysokiego poziomu życia, dostępu do edukacji i kultury, w warunkach rozwijającej się gospodarki, czystego środowiska oraz ładu i zabezpieczenia społecznego.**

Pierwsze zdanie misji służy określeniu charakteru Gminy. Drugie zdanie jest natomiast syntetycznym odzwierciedleniem zamierzeń samorządu dotyczącym kształtowania jego wizerunku, w perspektywie następnych kilkunastu lat.

Z powyższej deklaracji misji wynika, że głównym priorytetem samorządu Gminy jest zapewnienie jej mieszkańcom coraz lepszych warunków życia. Środkiem do osiągnięcia tego zamierzenia ma być przede wszystkim realizowanie Strategii Rozwoju, która wyznacza warunki rozwoju nie tylko dla obecnego, ale i przyszłych pokoleń poprzez:

- promowanie rozwoju gospodarczego,
- ochronę i zachowanie zasobów środowiska naturalnego, oraz
- zaspakajanie potrzeb społecznych.

Misja wskazuje jedynie najważniejsze wartości, istotne dla mieszkańców gminy Jaraczewo u progu XXI wieku. Ich realizacja będzie się odbywała w ramach obszarów, które nazwano celami strategicznymi. Są to:

1. Wspieranie rozwoju sektora gospodarczego
2. Ochrona środowiska naturalnego i zapewnienie korzystnych warunków życia mieszkańcom
3. Dbłość o wysoki poziom rozwoju społecznego i usług publicznych.

Przedstawione w niniejszym opracowaniu projekty w pełni wpisują się w strategię rozwoju Gminy. Kompatybilność projektową przedstawia Tabela 8.1.

**Tabela 8.1. Zgodność projektów Planu Odnowy Miejscowości Łobez ze Strategią Rozwoju Gminy Jaraczewo**

Cele strategiczne Gminy	Projekty w ramach POM Łobez
Wspieranie rozwoju sektora gospodarczego	Projekt 1.1. Budowa zbiornika retencyjnego
Ochrona środowiska naturalnego i zapewnienie korzystnych warunków życia mieszkańcom	Projekt 2.1. Utwardzenie terenu wokół świetlicy wiejskiej w Łobzie
Dbłość o wysoki poziom rozwoju społecznego i usług publicznych	Projekt 3.1. Modernizacja świetlicy wiejskiej w Łobzie

Źródło: Opracowanie własne

## 9. WDRAŻANIE PLANU ODNOWY MIEJSCOWOŚCI

System wdrażania Planu Odnowy Miejscowości jest realizowany w oparciu o system wdrażania pomocy strukturalnej Unii Europejskiej. Unia Europejska nakłada na państwa członkowskie – beneficjentów korzystających ze środków finansowych funduszy strukturalnych obowiązek przestrzegania zasad i procedur wspólnotowych, które zostały określone w Rozporządzeniu ramowym nr 1260/1999/WE z dnia 21 czerwca 1999 r.

Poszczególne projekty będą wdrażane w oparciu o zasady wydatkowania środków według źródeł ich pochodzenia. Korzystanie ze środków własnych, jak i środków unijnych wymusza konieczność sprostania wielu wymogom formalnym, głównie za sprawą odmiennych zasad wykorzystania danych środków finansowych.

### 1. Instytucja Zarządzająca Planem

Funkcję Instytucji Zarządzającej i koordynującej realizację Planu będzie pełniła Lokalna Grupa Działania.

Zakres zadań Instytucji Zarządzającej obejmuje między innymi:

- ustalenie szczegółowych zasad i kryteriów realizacji Planu,
- zapewnienie zgodności realizacji Planu z poszczególnymi dokumentami programowymi wyższego rzędu, w tym w szczególności w zakresie zamówień publicznych, zasad konkurencji, ochrony środowiska, jak też zagwarantowanie przestrzegania zasad zawierania kontraktów publicznych,
- zbieranie danych statystycznych i finansowych na temat postępów wdrażania oraz przebiegu realizacji projektów w ramach Planu,
- zapewnienie przygotowania i wdrożenia planu działań w zakresie informacji i promocji,
- przygotowanie rocznych raportów na temat wdrażania Planu, zbieranie informacji do rocznego raportu o nieprawidłowościach,
- dokonanie oceny po zakończeniu realizacji Planu.

Do właściwej oceny Planu, Instytucja Zarządzająca może tworzyć grupy robocze, korzystać z opinii niezależnych ekspertów lub usług innych instytucji.

### 2. Instytucja Wdrażająca Plan

Urząd Gminy Jaraczewo jako Instytucja Wdrażająca Plan jest odpowiedzialny za:

- kreowanie, przyjmowanie i składanie wniosków aplikacyjnych od instytucji podległych – beneficjentów pomocy,
- kontrolę formalną składanych wniosków, ich zgodności z procedurami i z zapisami w planie,
- ewentualne monitorowanie wdrażania poszczególnych projektów,
- zapewnienie informowania o współfinansowaniu przez UE realizowanych projektów.

## **10. MONITOROWANIE, OCENA, AKTUALIZACJA I KOMUNIKACJA SPOŁECZNA**

### **10.1. System monitorowania Planu**

Kluczowe znaczenie w monitorowaniu i stymulowaniu realizacji Planu posiada Rada Gminy. Współpracuje ona z Instytucją Zarządzającą oraz z Radą Sołecką. Jej główną rolą będzie monitorowanie przebiegu realizacji zadań zawartych w Planie oraz ewentualne interweniowanie w przypadku stwierdzenia spóźnień lub nieuzasadnionej rezygnacji z realizacji zadania.

### **10.2. Sposoby oceny i aktualizacji Planu**

Skuteczność Planu będzie poddawana bieżącej ocenie. Sprawowana ona będzie przez Radę Gminy przy pomocy wskaźników postępu realizacji i oceny skuteczności wdrażanych projektów, określonych w poszczególnych programach operacyjnych.

Z procesem oceny będzie powiązana aktualizacja Planu – corocznie wraz z przeglądem wykonania Planu będzie proponowane, w miarę potrzeby, wprowadzanie nowych zadań, wynikających z rodzących się potrzeb i możliwości. Propozycje nowych zadań będą mogły być zgłaszane przez Radę Sołecką, Wójta, bądź radnych. Będą one, podobnie jak pierwotna wersja Planu, zatwierdzane najpierw przez zebranie wiejskie, a następnie przez Radę Gminy.

### **10.3. Public Relations Planu**

Zadaniem działań informacyjnych i promocyjnych jest:

- zapewnienie powszechnego dostępu do informacji o możliwościach ubiegania się o wsparcie ze środków funduszy strukturalnych na realizację projektów, służących rozwojowi dla wszystkich grup docelowych z terenu Gminy,
- zapewnienie czytelnej informacji o kryteriach oceny i wyboru projektów oraz obowiązujących w tym zakresie procedurach,
- zapewnienie bieżącej informowania opinii publicznej o zakresie i wymiarze pomocy wspólnotowej dla poszczególnych projektów i rezultatach działań na poziomie Gminy i Sołectw,
- inicjowanie dodatkowych działań promocyjnych o zasięgu lokalnym,
- zapewnienie współpracy z instytucjami zaangażowanymi w monitorowanie i realizowanie Planu w zakresie działań informacyjnych i promocyjnych poprzez wymianę informacji i wspólne przedsięwzięcia,
- wykorzystanie nowoczesnych źródeł przekazu i nowoczesnych technologii, m.in. takich jak: Internet, poczta elektroniczna, elektroniczna archiwizacja dokumentów, w celu usprawnienia komunikacji pomiędzy podmiotami uczestniczącymi w realizacji Planu.

Wszelkie działania podejmowane w ramach Planu będą uwzględniały specyficzne potrzeby grup docelowych w kwestii informacji oraz użytych instrumentów w celu osiągnięcia maksymalnej skuteczności. Grupą docelową Planu jest:

- społeczeństwo Gminy – to bezpośredni beneficjent – kształtowanie i informowanie opinii publicznej poprzez przekazywanie powszechnej wiedzy o działaniach Unii Europejskiej, o wdrażaniu i wykorzystaniu środków wspólnotowych, o korzyściach płynących z członkostwa, o budowaniu pozytywnego wizerunku podmiotów

- zaangażowanych w proces wdrażania pomocy, co przyczyni się do poparcia dla inwestycji
- beneficjenci - osoby, instytucje lub grupy społeczne bezpośrednio korzystające z wdrażanej pomocy:
    - jednostki samorządu terytorialnego szczebla gminnego
    - podmioty będące jednostkami podległymi samorządowi gminnemu bądź realizujące zadania jednostki samorządu terytorialnego (głównie sołectwa)
    - podmioty gospodarcze
    - organizacje zrzeszające przedsiębiorców
    - organizacje pozarządowe
    - inne organizacje społeczne
    - media.

Szczególnie istotną jest potrzeba kształtowania pozytywnego wizerunku Planu. Za jego pośrednictwem należy kształtować świadomość w zakresie istnienia oraz możliwości pozyskania środków dla jednostek samorządu terytorialnego, a od tego uzależnione jest wykorzystanie pomocy w ramach funduszy strukturalnych płynących z Unii Europejskiej.

Aby osiągnąć cele związane z informacją i promocją Planu będą stosowane m.in. następujące środki i instrumenty:

- konferencje, seminaria, wykłady, warsztaty, prezentacje – propagujące informacje o możliwościach wykorzystania środków unijnych, o rezultatach wsparcia UE oraz upowszechniające wiedzę na ten temat,
- wizytacje projektów, ekspozycje projektów – mogą stanowić skuteczne metody prezentacji osiągnięć w zakresie inicjatyw z wykorzystaniem środków unijnych,
- informowanie o projektach i ich promocja przez beneficjentów – dbanie o przekazywanie odpowiedniej wiedzy beneficjentom z terenu Gminy – odpowiedzialnych za spełnienie wymogów w tym zakresie,
- serwisy internetowe – to szybkie i ogólnodostępne źródło informacji na temat możliwości pozyskania pomocy unijnej, zaś dla opinii publicznej będzie to kompleksowe źródło informacji o osiągnięciach Planu, wsparciu ze środków Unii Europejskiej dla Gminy,
- publikacje, broszury informacyjne, plakaty, reklamy, materiały audiowizualne, ulotki – pozwalają w łatwy, przystępny i atrakcyjny sposób przekazywać wiedzę o Unii Europejskiej i dostępnej pomocy, a także o roli instytucji samorządowych w zarządzaniu tą pomocą
- współpraca z mediami – publikacje prasowe, artykuły, relacje, wiadomości w lokalnej i regionalnej telewizji oraz rozgłoszeniach radiowych, audycje, reklamy czy ogłoszenia to kluczowe źródła przekazu wszelkich informacji o realizacji Planu w szczególności w odniesieniu do opinii publicznej.

## 11. SPIS WYKRESÓW

Wykres 2.1. Liczba ludności miejscowości Łobez w latach 2003-2007 .....	6
Wykres 2.2. Wykorzystanie gruntów w miejscowości Łobez .....	6
Wykres 3.1. Bonitacja gleb w miejscowości Łobez.....	8
Wykres 3.2. Struktura wykorzystania użytków rolnych w miejscowości Łobez.....	10

## 12. SPIS TABEL

Tabela 3.1. Ocena zasobów miejscowości Łobez .....	13
Tabela 4.1. Opis miejscowości Łobez.....	15
Tabela 5.1. Analiza SWOT miejscowości Łobez .....	16
Tabela 6.1. Wizja stanu docelowego miejscowości Łobez.....	17
Tabela 7.1. Arkusz oceny przedsięwzięć .....	22
Tabela 7.2. Zestawienie ocen dla poszczególnych przedsięwzięć .....	23
Tabela 7.3. Harmonogram rzeczowo - finansowy projektu .....	26
Tabela 7.4. Struktura finansowania wnioskowanego projektu .....	26
Tabela 8.1. Zgodność projektów Planu Odnowy Miejscowości Łobez ze Strategią Rozwoju Gminy Jaraczewo .....	27

## 13. SPIS RYSUNKÓW

Rysunek 2.1. Położenie miejscowości Łobez na terenie Gminy.....	5
Rysunek 7.1. Schemat Planu Odnowy Miejscowości Łobez .....	19
Rysunek 7.2. Projektowany teren modernizacji świetlicy .....	24
Rysunek 7.3. Widok na wnętrze Sali .....	24
Rysunek 7.4. Widok na wnętrze sali .....	24
Rysunek 7.5. Wnętrze sali – zaplecze kuchenne.....	25